

# ÉLETMINŐSÉG 2008-2010

# NYÍREGYHÁZA





# ÉLETMINŐSÉG 2008-2010 NYÍREGYHÁZA



## A kutatásról

Nyíregyháza Megyei Jogú Város Polgármesteri Hivatal Szociális Osztálya és a Debreceni Egyetem Egészségügyi Kar Alkalmazott Társadalomtudományi Tanszéke 2008-ban indította el azt a városi kutatássorozatot, melynek célja a városlakók életminőségének folyamatos figyelemmel kísérése, a változások elemzése és bemutatása. A kutatási program nemzetközi és hazai mintákon alapul, mely az ún. háztartáspanel módszertanát követi. Ennek lényege, hogy elsődlegesen a városi háztartásokról gyűjt információkat, másodsorban a háztartástagok meghatározott jellemzőiről.

Sajátossága, hogy azonos lakossági mintán, azonos kérdőívvel próbálja feltárni a változásokat, úgy, hogy a kérdezők ugyanazokat a háztartásokat keresik fel meghatározott időközönként.

A véglegesített kérdőív több nagy blokkban vizsgálta a város lakóinak életkörülményeit, ezek a következők:

1. A háztartások jellemzői (háztartás összetétele, lakhatás körülményei, problémák, háztartások felszereltsége, jövedelmek,)
2. Gazdasági aktivitás (munkavégzéssel kapcsolatos jellemzők)
3. Egészségi állapot (egészségi állapot megítélése, tartós betegségek)
4. Társas kapcsolatok (családi és emberi kapcsolatok jellemzői, kiterjedtsége, intenzitása)
5. Idősek helyzete (a 65 éves, illetve annál idősebb lakosok helyzete)
6. Támogató rendszerek szociális problémák (a természetes és mesterséges védőháló jellemzői, segélyezés, vélemények a segélyezési rendszerekről, szociális ellátásról)
7. Szociális Iroda működése (ügyfelek és véleményük)
8. Biográfia (a megkérdezettek személyes jellemzői)

A városban 2008-ban zajlott le az első felmérés, amelyet 2010 első félévében követett a második adatfelvétel. A kérdezőbiztosok ugyanazokat a háztartásokat keresték fel, így képet kaphatunk arról, milyen változások jellemzik a nyíregyházi lakosok életét. Ilyen nagyságrendű, és visszatérő társadalomtudományi kutatás még nem volt a városban.



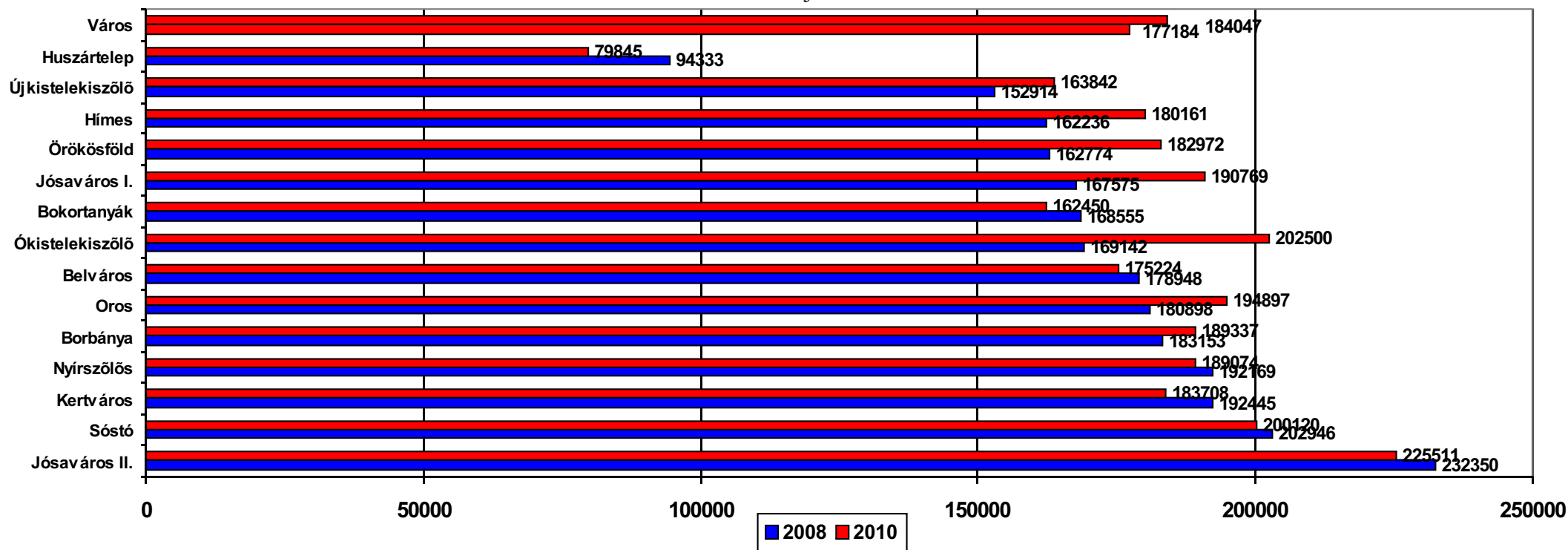


# ÉLETMINŐSÉG 2008-2010 NYÍREGYHÁZA



## Jövedelmi helyzet, a jövedelmek eloszlása, egyenlőtlenségek

2008-ban Nyíregyháza városában a háztartások havi nettó jövedelmének átlaga 177.000 forint volt, 2010-ben 184.047 forint. Ez az enyhe növekedés nem követte az elmúlt két év inflációs mértékét, így általánosságban reáljövedelem csökkenés jellemző.



A háztartási jövedelmek és a háztartásban élők száma alapján számítható az egy főre jutó jövedelem, melynek átlaga a városban, 2008-ban 69.552 forint volt, 2010-ben 68.504 forint.





# ÉLETMINŐSÉG 2008-2010 NYÍREGYHÁZA



A jövedelmi egyenlőtlenségekre vonatkozó további fontosabb mutatószámok:

Mutatók	Ország 2008	Ország 2009	Nyíregyháza 2008	Nyíregyháza 2010
Robin Hood index	19.9	20.5	20.0	20.0
GINI index	28.8	29.2	28.5	29.0
Éltető Frigyes- index			2.21	2.25

**Robin Hood index=** Hány százalékát kellene „elvenni” a leggazdagabbak jövedelmének és „átadni” a szegényeknek, ahhoz, hogy kiegyenlítődjenek a jövedelmi egyenlőtlenségek.

**GINI index=** Az egyenlőtlenség olyan mértékegysége, amelynél a 0= teljes egyenlőség, azaz mindenkinek egyforma a jövedelme; 100= teljes egyenlőtlenség, azaz egy ember rendelkezik az összes jövedelemmel. A Gini-index azt méri, hogy egy adott országban, településen, stb. a jövedelmek eloszlása mennyiben tér el az abszolút egyenlőségtől.

**Éltető Frigyes-index=** Az átlag fölötti jövedelmek átlagát az átlag alatti jövedelmek átlagával vetjük össze. Teljes jövedelemegyenlőség esetén a mutató értéke 1.

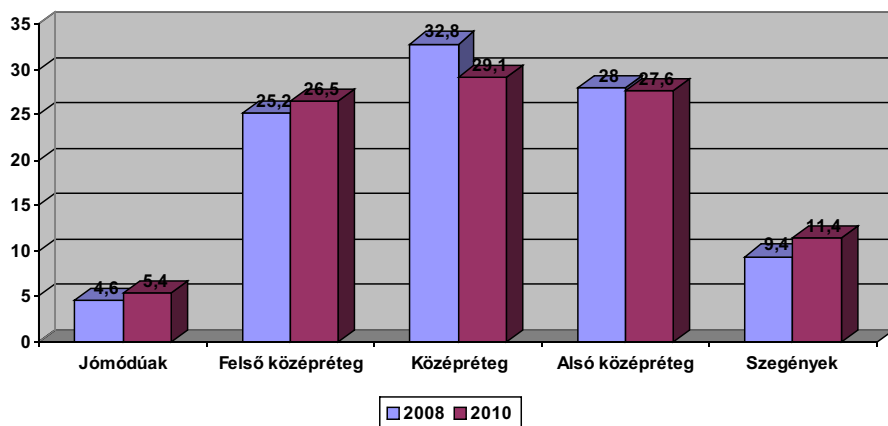
A jövedelmi helyzet változása egyfajta polarizálódást mutat 2008 és 2010 között. A jövedelmi polarizálódási folyamat azt jelenti, hogy a szélső társadalmi csoportok eltávolodnak a középtől és egyszerre nő a szegények és a gazdagok relatív részaránya a társadalomban.



# ÉLETMINŐSÉG 2008-2010 NYÍREGYHÁZA



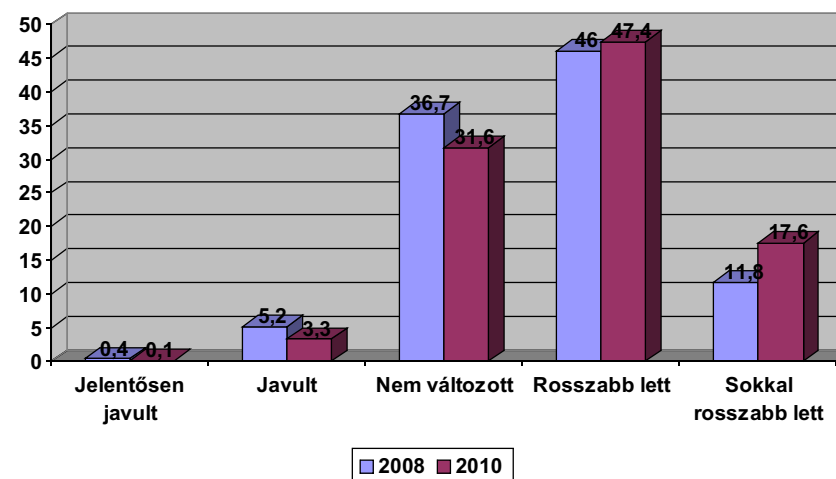
Empirikus becslés az egyes jövedelmi kategóriák létszámára  
(az egy főre jutó jövedelem medián-értékének százalékában  
meghatározott csoportok, %) 2008-2010



„Jómódúak” (akiknek a medián kétszeresénél több a jövedelme)  
 „Felső-középréteg” (a medián 120-200 %-a)  
 „Középréteg” (a medián 80-120 %-a)  
 „Alsó középréteg” (a medián 50-80 %-a)  
 „Szegények” (50 % alatt)

A jövedelmi polarizálódás korántsem városi jelenség, hasonló folyamat mérhető országos szinten is. Az egy főre jutó jövedelmeket vizsgálva veszteség elsősorban a fiatal generációt (18-29 évesek), a középfokú és felsőfokú végzettségűeket érte. A változás a városlakók „közérzetén” is mérhető, hiszen a jövedelmi helyzet változásának szubjektív megítélése is romlott.

A jövedelmi helyzet változásának megítélése a városban, 2008-2010



Alapvetően minden társadalmi rétegben domináns a rossz közérzet, még a két szélső csoport esetében is jellemző. A szegények körében 80 % vélekedik úgy, hogy anyagi helyzete rosszabb lett az elmúlt két évben, míg a legtehetősebbek körében ugyanez az arány 46 %, mindössze 6,5 százalék érzékelte javulást.

A jövedelmi adatok alapján több módszerrel is mérhető a szegénység kiterjedése a városban, illetve az országban:



# ÉLETMINŐSÉG 2008-2010 NYÍREGYHÁZA



## A szegénység kiterjedtsége, 2010 (%)

	Város	Ország
Egy főre jutó jövedelem átlaga alapján	17	18
OECD2 skála* (OECD1 skála)**	14 (15.7)	14 (14.8)
Mediánjövedelem 50 %	11,4	12
Változás 2008-hoz képest	+2 %	+2 %

\*A szegénységi küszöb az OECD2 skála alapján számolva a mediánjövedelem 60 %-a.

(Skála: felnőtt 1, további felnőtt 0.5, gyermek 0.3 súlyú fogyasztási egység)

\*\*A szegénységi küszöb az OECD1 skála alapján számolva a mediánjövedelem 60 %-a.

(Skála: felnőtt 1, további felnőtt 0.7, gyermek 0.5 súlyú fogyasztási egység)

Az országos adatok 2009-re vonatkoznak. Országos adatok forrása: TÁRKI, 2010.

## A szegénység kiterjedtsége néhány háztartástípusban, 2010 (%)

	Város	Ország
Pár <65 gyermek nélkül	8.4	11.1
Pár 1 gyermekkel	15.6	10.9
Pár 2 gyermekkel	18.3	18.8
Pár 3 gyermekkel	22.2	25.4
Egyedülálló szülő	31.4	35.8

Az országos adatok 2009-re vonatkoznak. Országos adatok forrása: TÁRKI, 2010.

## A háztartások felszereltsége

A háztartások felszereltsége tartós fogyasztási javak aránya, 2008-2010 (%)

	2008	2010
Hűtőszekrény	98.3	99.3
Színes televízió	98.2	98.8
Mosógép	96.4	97.6
Mobiltelefon	89.3	91.5
Mikrohullámú sütő	83.7	93.0
Vezetékes telefon	62.3	64.9
DVD lejátszó	61.1	68.9
Számítógép	59.0	73.2
Személygépkocsi	57.3	64.7
Videomagnó	56.5	61.9
Internet hozzáférés	47.8	63.3
Digitális fényképezőgép	43.7	52.5
Szélessávú Internet hozzáférés	36.3	47.0
Házi mozi rendszer	21.2	24.3
Mosogatógép	19.8	25.7
Egyéb ingatlan	13.0	10.4

A jövedelmi adatok tükrében paradox helyzetnek tűnik, de 2008-hoz képest több területen javult a háztartások felszereltsége, igaz ezek az eszközök dominánsan azok, amelyek ma már nem számítanak luxuscikkeknek. Csökkenés egy területen látható, a háztartások egy része „megszabadult” egyéb ingatlanától (pl. üdülő, telek).

Amennyiben a napjainkban egyre fontosabbá váló IKT (Információs és Kommunikációs technológiai) eszközök jelenlétét vizsgáljuk, a nyíregyházi háztartások ellátottsága az esetek egy részében megegyezik az országos ellátottsági arányokkal, egy részében pedig kedvezőbb. Jelentősebb eltérések mérhetőek a város és az Észak-alföldi régió összevetésében.



# ÉLETMINŐSÉG 2008-2010 NYÍREGYHÁZA



## A háztartások fontosabb IKT eszközökkel való ellátottsága 2008-2010 (%)

	Ország		Észak-Alföld		Nyíregyháza	
	2008	2010	2008	2010	2008	2010
Vezetékes telefon	61.0	57.0	n.a.	48.7	62.3	64.9
Mobiltelefon	88.0	90.0	86.4	89.2	89.3	91.4
Számítógép	59.0	63.0	52.0	68.7	59.0	72.8
Internet hozzáférés	48.0	55.0	40.0	46.2	47.8	62.8
Szélessávú Internet hozzáférés	42.0	51.0	35.5	43.0	36.3	46.2

Ennek ellenére mind az országos, mind a helyi arányok elmaradnak az uniós 27 tagországra jellemző adatoktól, hiszen 2009-ben az európai háztartások 65 százaléka rendelkezett Internet hozzáféréssel, illetve 56 százaléka szélessávú Internet hozzáféréssel.

Hazánk (és így a város) mindössze 10 országot előz meg ebben a tekintetben (szélessávú Internet-hozzáférés), igaz ezek között nemcsak kelet-európai országok találhatók (pl. Románia, Bulgária, Csehország), hanem régi tagországok is (pl. Olaszország, Portugália).

A kelet-európai országok közül nagyon hasonló arányok mérhetőek Lengyelország tekintetében, ugyanakkor hazánknál jóval kedvezőbb a helyzet Észtországban (62 %) és Szlovéniában (56 %). Az elmúlt időszak fejlődése azonban igen dinamikus, hiszen két évvel ezelőtt több kelet-európai ország megelőzött bennünket (pl. Szlovákia), akik ma már sereghajtók az unióban.

A jövő szempontjából igen biztató, hogy a gyermekkorú személy jelenléte a háztartásban erőteljesen befolyásolja az IKT-eszköz-ellátottságot, és ebből következően a használatot. Ez a jelenség helyi szinten és országosan is jellemző:

## A háztartások IKT-eszközökkel való ellátottsága a háztartás típusa szerint, 2010 (%)

	Ország		Nyíregyháza	
	Gyermekkorú taggal nem rendelkező háztartás	Gyermekkorú taggal rendelkező háztartás	Gyermekkorú taggal nem rendelkező háztartás	Gyermekkorú taggal rendelkező háztartás
Mobiltelefon	88	97	84.7	97.4
Számítógép	55	84	57.6	88.8
Internet hozzáférés	48	73	46.4	81.3
Szélessávú Internet hozzáférés	44	68	31.4	60.4





# ÉLETMINŐSÉG 2008-2010 NYÍREGYHÁZA



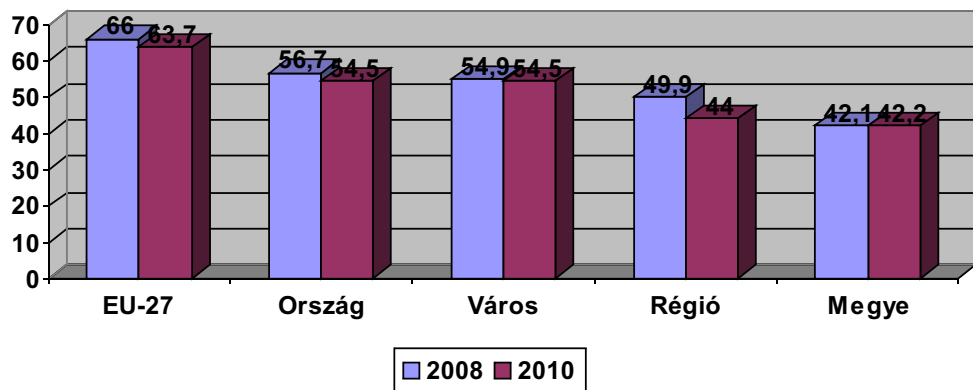
## A gazdasági aktivitás jellemzői

Arra a kérdésre, hogy „Dolgozik-e Ön jelenleg” a válaszadók 54.9 százaléka válaszolt igennel 2008-ban, és 54.5 % 2010-ben.

Bár kutatásunk módszertanilag különbözik a KSH által végzett munkaerő felméréstől (ott a 15-74, illetve 15-64 év közötti korosztályokra vetítve mérik a foglalkoztatottságot, a nyíregyházi kutatás mintájába pedig eleve a 18 éves, vagy annál idősebbek kerülhettek be) a foglalkoztatottságra vonatkozó arány mégis igen hasonló az országoshoz, hiszen a 15-64 éves korosztályok esetében mért foglalkoztatási ráta Magyarországon szintén 54.5 % volt.

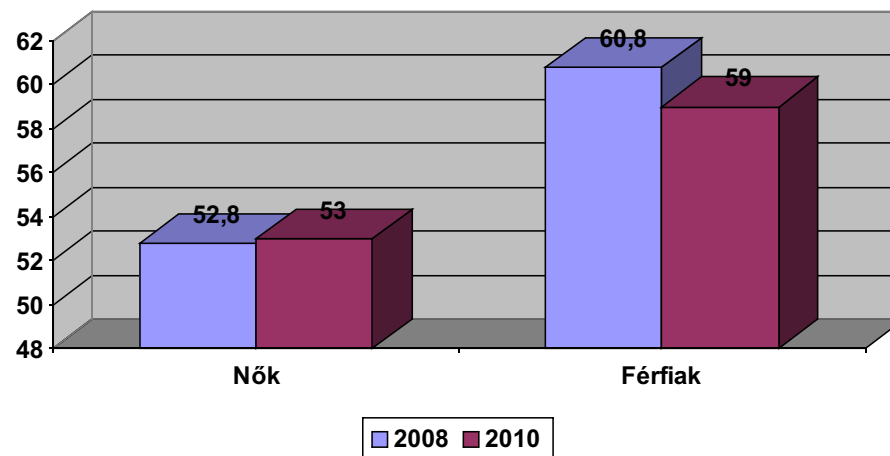
A városban mért ráta meghaladja az Észak-Alföldi régió és a megye értékeit. A régióban az arány 44 % volt, szemben a 2008-as 49.9 százalékkal, a megyében pedig 42.2 %.

Jelentős elmaradás mérhető továbbra is az Európai Unió 27 tagországának átlagától, mindkét esetben, hiszen az EU átlaga 63.7 %. Igaz 2008-hoz képest az unióban is csökkent a foglalkoztatottság, az arány 2008-ban még 66 % volt. Az ország és a város elmaradása 9.2 %.



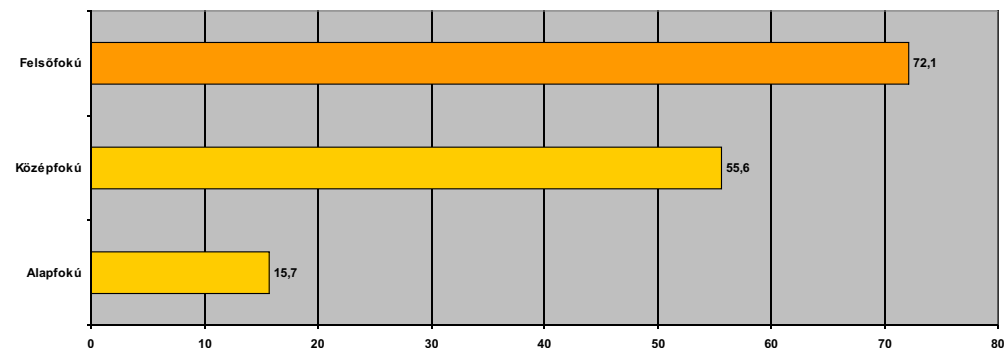
A nők és a férfiak foglalkoztatottsága között továbbra is jelentős eltérés mutatkozik, a férfiak esetében enyhe csökkenés mérhető 2008-hoz képest.

## Foglalkoztatottság nemek szerint (%)



Hasonló eltérések figyelhetők meg az iskolai végzettség tekintetében is, azzal a korábbi kutatásokból már jól ismert összefüggéssel, mely szerint minél magasabban iskolázott valaki, annál kedvezőbb a foglalkoztatottsági helyzete.

## A munkával rendelkezők aránya az iskolai végzettség függvényében, 2010 (%)



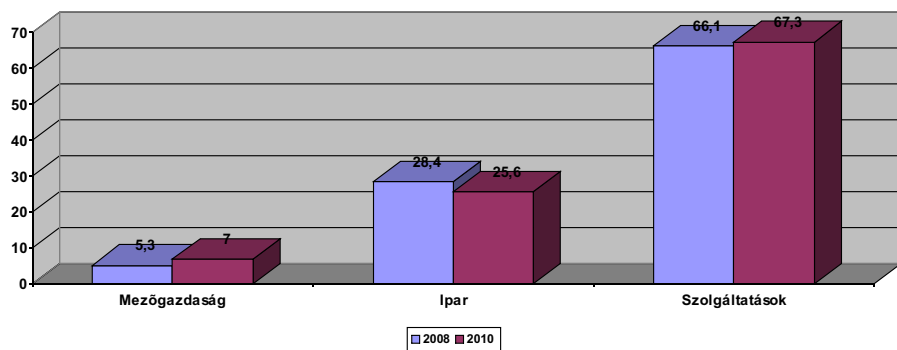




# ÉLETMINŐSÉG 2008-2010 NYÍREGYHÁZA

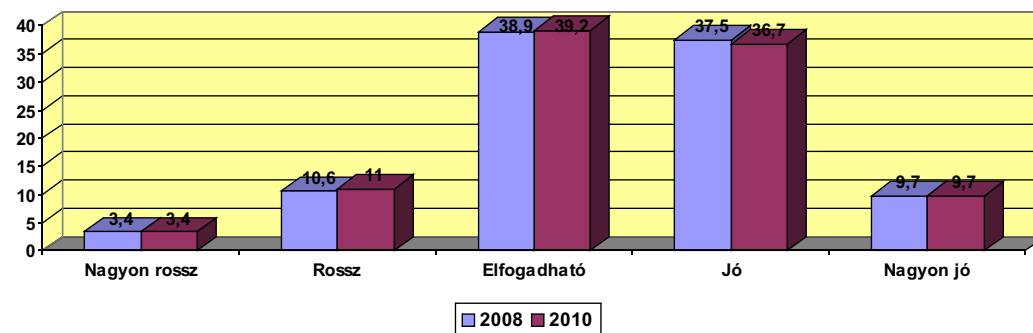


A munkával rendelkezők megoszlása az egyes ágazatokban, 2008-2010 (%)



Az egészségügyi állapot jellemzői

Az egészségi állapot szubjektív jellemzése (%)



Az egészségi állapot általános megítélése nem mutat változást 2008-hoz képest. Az országos felmérések eredményeivel való összevetés is azt igazolja, hogy ezen a területen lényeges változás nem mérhető.



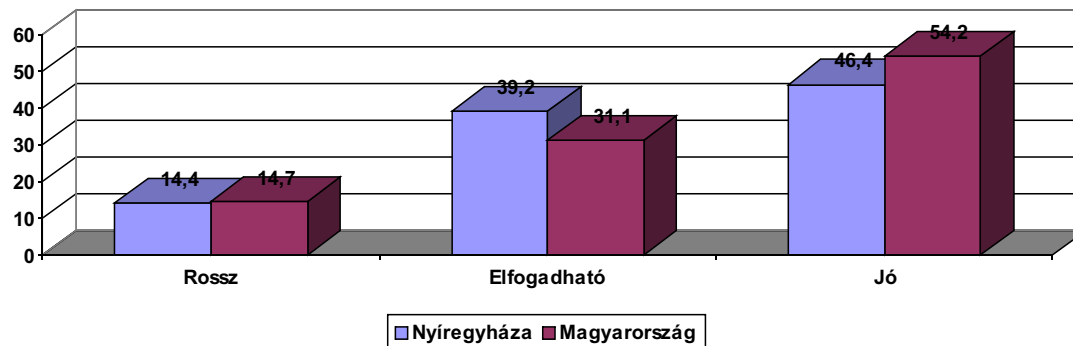
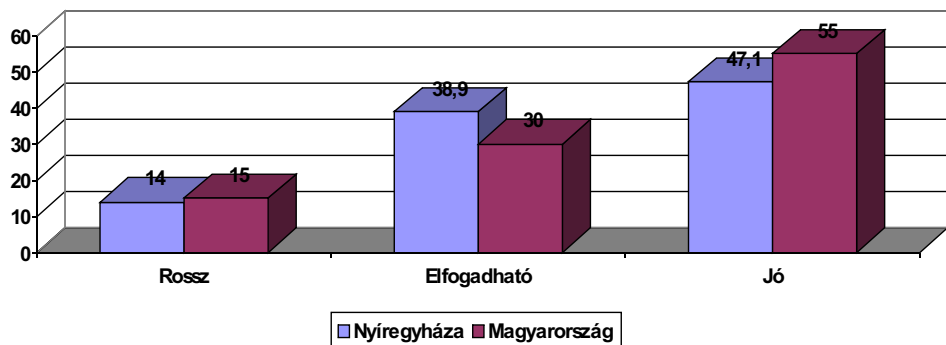


# ÉLETMINŐSÉG 2008-2010 NYÍREGYHÁZA



Az egészségi állapot szubjektív jellemzése Nyíregyházán és Magyarországon, 2008 (%)

Az egészségi állapot szubjektív jellemzése Nyíregyházán és Magyarországon, 2010 (%)





# ÉLETMINŐSÉG 2008-2010 NYÍREGYHÁZA



**Az egészségi állapot szubjektív jellemzése Nyíregyházán nemek közötti eltérések, 2008-2010 (%)**

	Nők		Férfiak	
	2008	2010	2008	2010
Nagyon jó, jó (együtt)	43.8	37.3	50.9	46.2
Kielégítő	39.7	45.8	38.0	40.1
Rossz, nagyon rossz (együtt)	16.6	16.8	11.1	13.7

A nők és a férfiak közötti eltérés, mely szerint a férfiak általában jobbnak ítélik meg állapotukat, mint a nők, 2010-ben is jellemző, azzal a markáns változással, hogy mindkét nemnél csökkent az egészségüket jónak, vagy nagyon jónak tartók aránya. A városlakók megítélése ebben a tekintetben szintén eltér az országosan mért adatoktól.

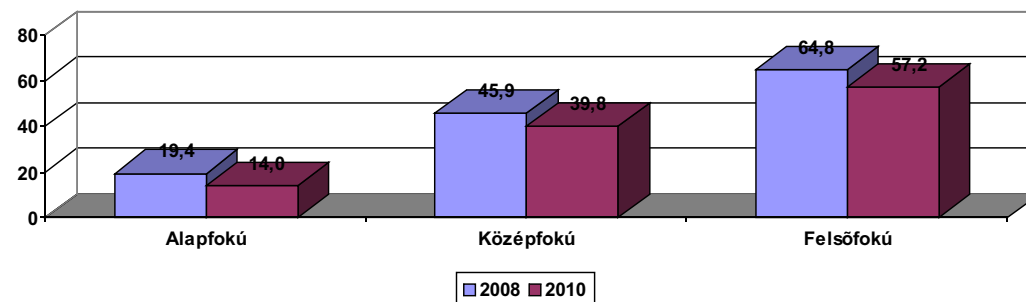
**Az egészségi állapot szubjektív jellemzése Magyarországon és Nyíregyházán nemek közötti eltérések, 2010 (%)**

	Nők		Férfiak	
	Magyarország	Nyíregyháza	Magyarország	Nyíregyháza
Nagyon jó, jó (együtt)	50.0	37.3	58.9	46.2
Kielégítő	32.7	45.8	29.4	40.1
Rossz, nagyon rossz (együtt)	17.3	16.8	11.7	13.7

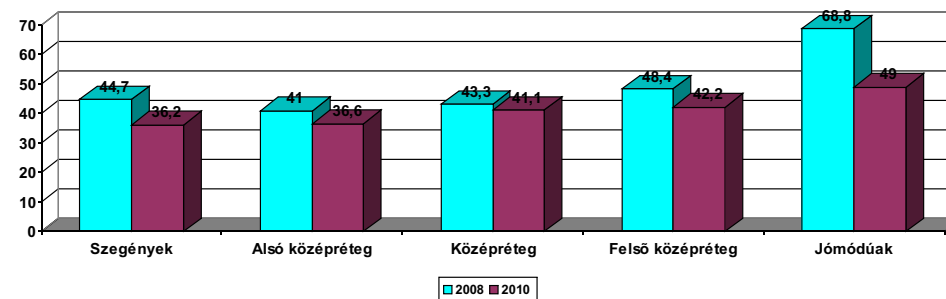
(Az országos adatok 2009-re vonatkoznak, forrás: KSH, 2010)

A 2008-as adatfelvételnél már megismert jelenség, miszerint az iskolázottabbak, illetve a kedvezőbb gazdasági státuszt elfoglalók esetében szignifikánsan jobb az egészségi állapot megítélése 2010-ben továbbra is jellemző, azzal a markáns változással, hogy minden csoportnál csökkent az egészségét jónak, vagy nagyon jónak tartók aránya.

**Az egészségi állapotukat jónak, vagy nagyon jónak vallók arányának változása Nyíregyházán az egyes végzettségek közötti eltérések (%)**



**Az egészségi állapotukat jónak, vagy nagyon jónak vallók arányának változása Nyíregyházán az egyes gazdasági-társadalmi csoportokban (%)**



A megítélés romlása alapvetően arra vezethető vissza, hogy a válaszadók egy jelentős része 2010-ben inkább tartotta egészségi állapotát kielégítőnek, semmint jónak, vagy nagyon jónak. Az állapotukat rossznak tartók aránya lényegesen nem változott. Ezt erősíti meg az az adat is, mely szerint a tartós betegséggel küzdők aránya sem növekedett lényegesen (2008: 36.8; 2010: 37.9).

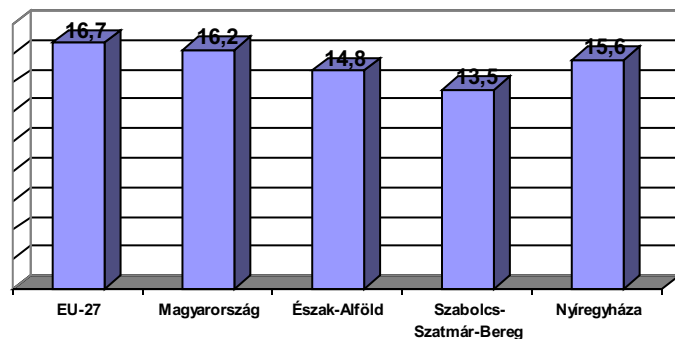


# ÉLETMINŐSÉG 2008-2010 NYÍREGYHÁZA



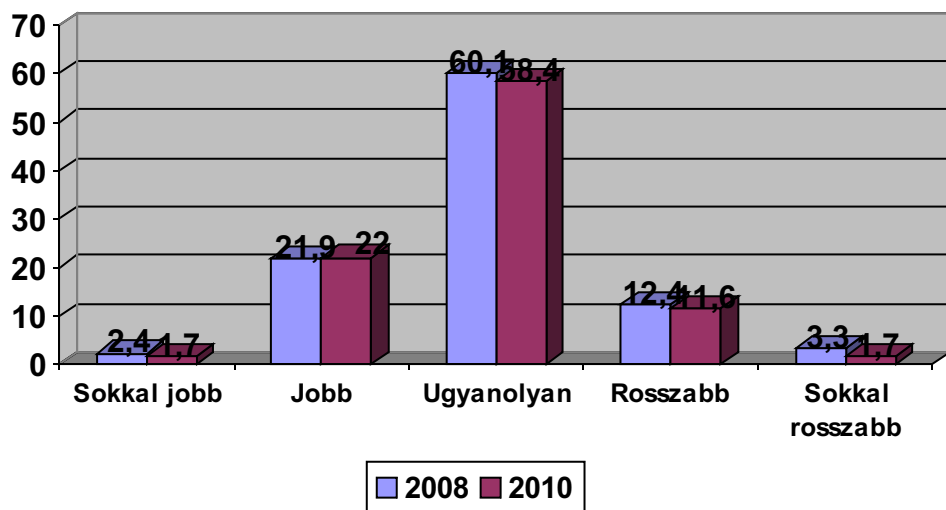
## Idősek a városban

A 65 éves és idősebb népesség aránya (%)



A felnőtt, azaz a 18 éven felüli városi lakosság körében az idősek aránya enyhén növekedett az elmúlt két évben, 15.6 százalékról, 17.1 százalékra. A nyíregyházi idősek 92.6 százaléka rendelkezik saját jogú nyugdíjjal, 16.7 százalék hozzátartozói nyugellátással. Jellemző változás, hogy 2008-hoz képest csökkent a munkajövedelemmel rendelkező idősek aránya, 9.2 százalékról, 5.8 százalékra.

A saját helyzet megítélése más hasonló korú időshöz képest (%)

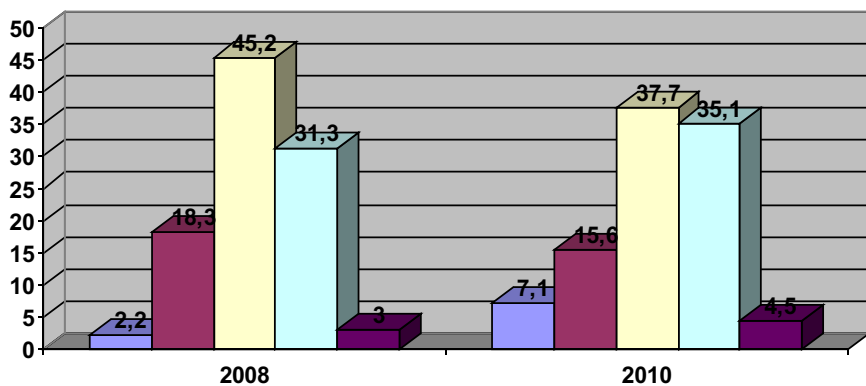




# ÉLETMINŐSÉG 2008-2010 NYÍREGYHÁZA



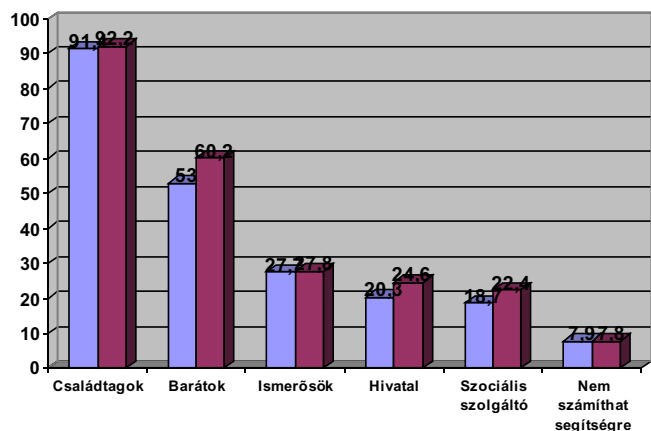
Az idősök megoszlása az egyes társadalmi csoportokban (%)



■ Szegények ■ Alsó középosztály ■ Középosztály ■ Felső középosztály ■ Jómódúak

Támogató rendszerek, szociális problémák és segélyezés

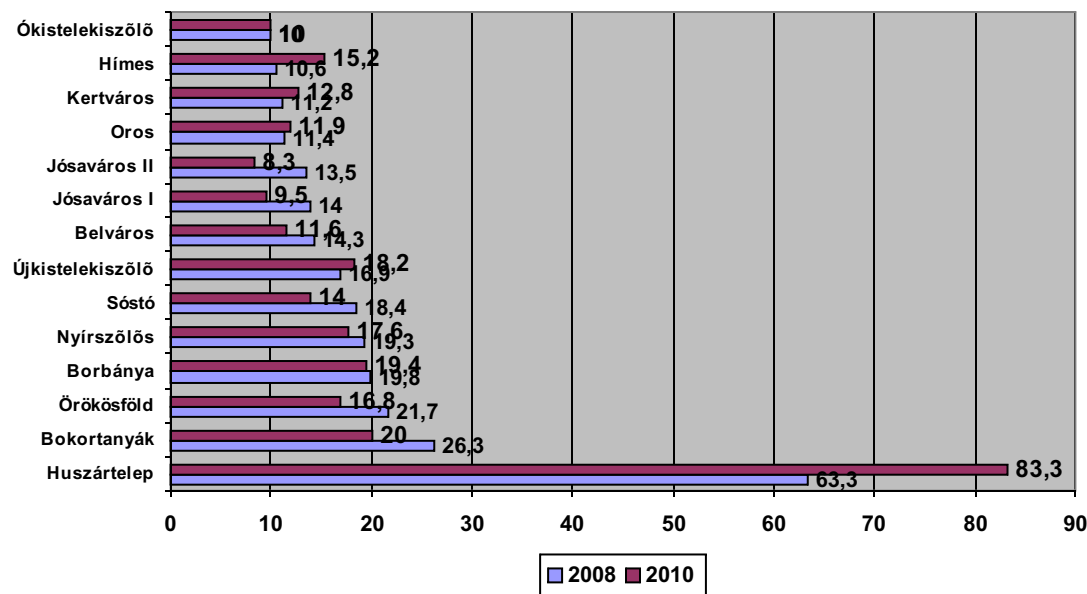
Szociális problémájának megoldásában kinek a segítségére számíthat az igen válaszok aránya (%)



■ 2008 ■ 2010

A gazdasági válság egyik jól mérhető hatása, hiszen több esetben növekvő értékek mutatkoznak. Kiemelendő, hogy nemcsak a természetes védőháló esetében (barátok) látható növekedés, hanem a polgármesteri hivatal, illetve a szociális szolgáltatók esetében is, mindkét esetben 4 százalékponttal nőtt a „bizalom”, vagy legalábbis az a remény, hogy a mesterséges védőháló szereplői is tudnak segíteni a problémák megoldásában.

A Szociális Irodához segítségért folyamodók aránya az egyes városkörzetekben (%)



■ 2008 ■ 2010

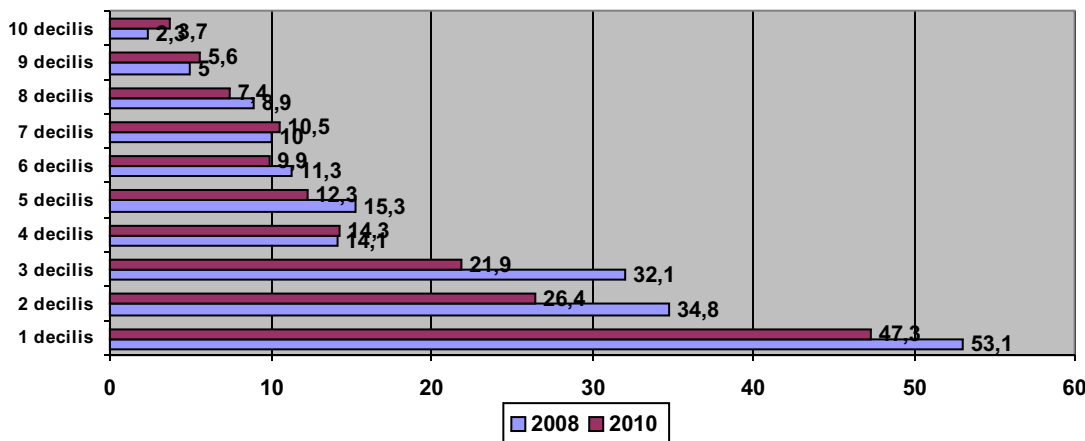




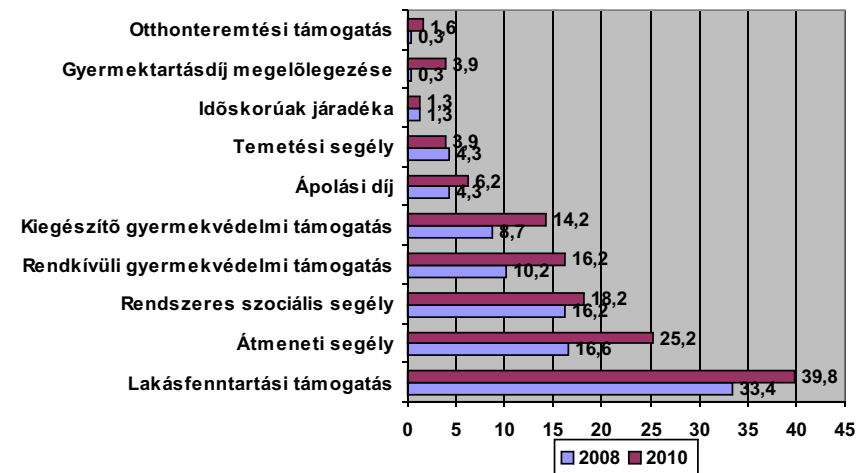
# ÉLETMINŐSÉG 2008-2010 NYÍREGYHÁZA



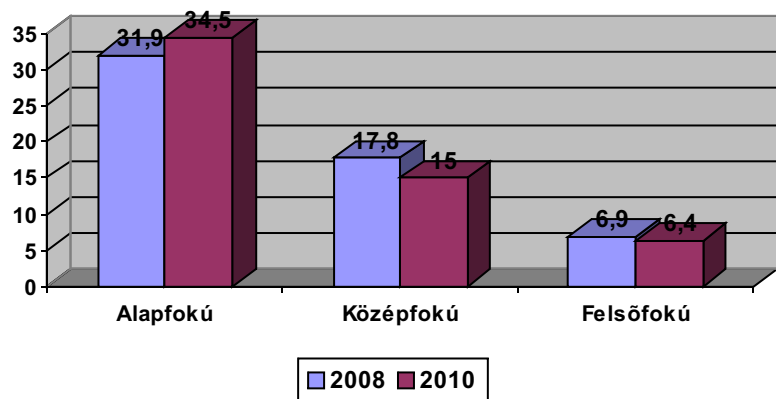
A Szociális Irodához segítségért folyamodók aránya az egyes jövedelmi decilisekben (%)



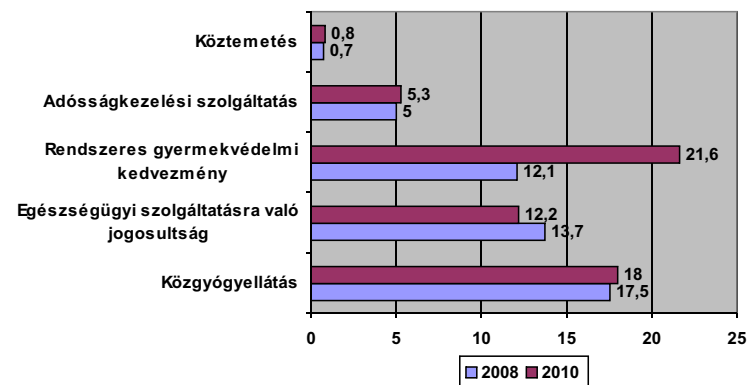
Pénzbeli ellátásokban részesültek aránya 2006-2007, illetve a 2008-2009 közötti időszakban (%)



A Szociális Irodához segítségért folyamodók aránya a különböző iskolai végzettségű csoportokban (%)



Természetben nyújtott támogatásokban részesültek aránya 2006-2007, illetve a 2008-2009 közötti időszakban (%)



Mind a pénzbeli, mind a természetben nyújtott támogatások esetében növekedés regisztrálható, igaz az egyes támogatási formáknál eltérő mértékben.

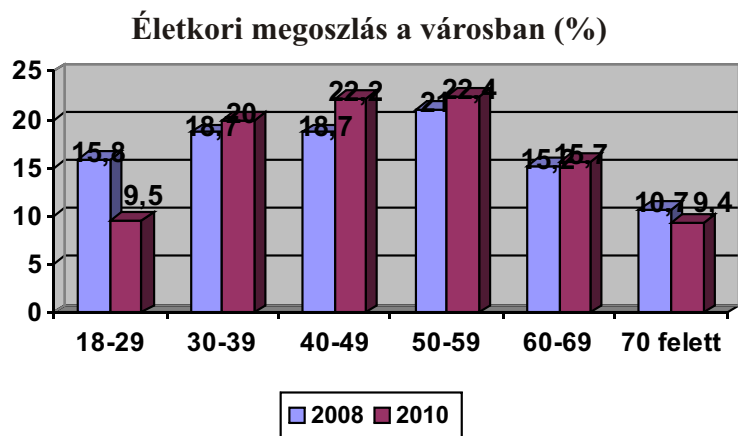


# ÉLETMINŐSÉG 2008-2010 NYÍREGYHÁZA

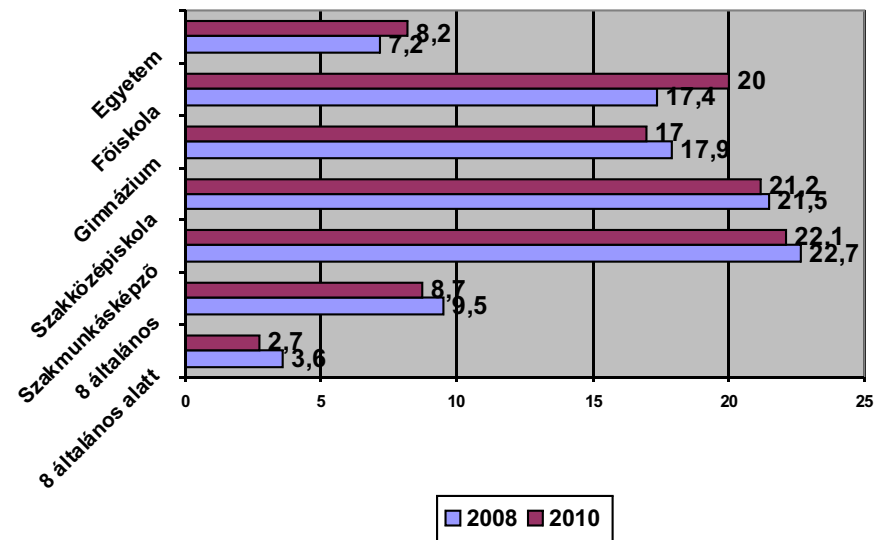


...és a nyíregyháziak...

Az életkor tekintetében a legfiatalabb felnőttek arányának csökkenése figyelhető meg. Az átlagos nyíregyháziak 2 év alatt 1 évet öregedtek, hiszen 2008-ban az átlagos születési év 1960 volt, azaz 48 év volt a felnőttek átlagéletkora, 2010-ben ez az év már 1961.



A válaszadók legmagasabb, befejezett iskolai végzettsége



Markáns változás, hogy csökkent az elmúlt két évben a legalacsonyabb végzettséggel rendelkezők aránya, illetve nőtt a diplomásoké.

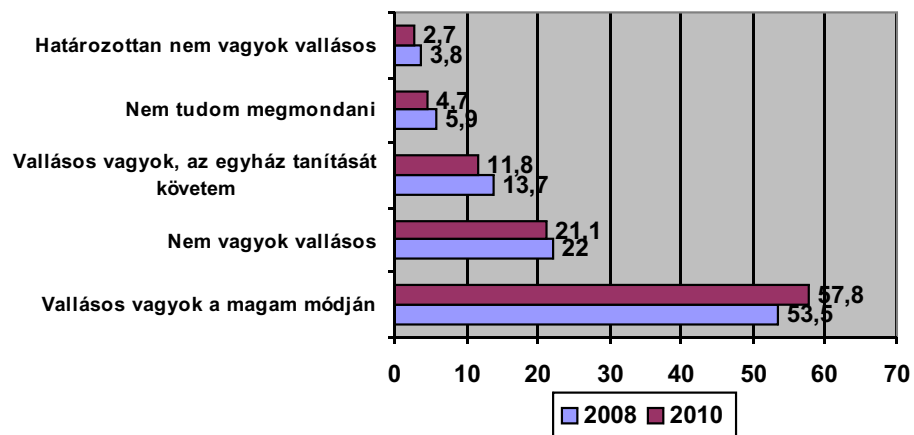




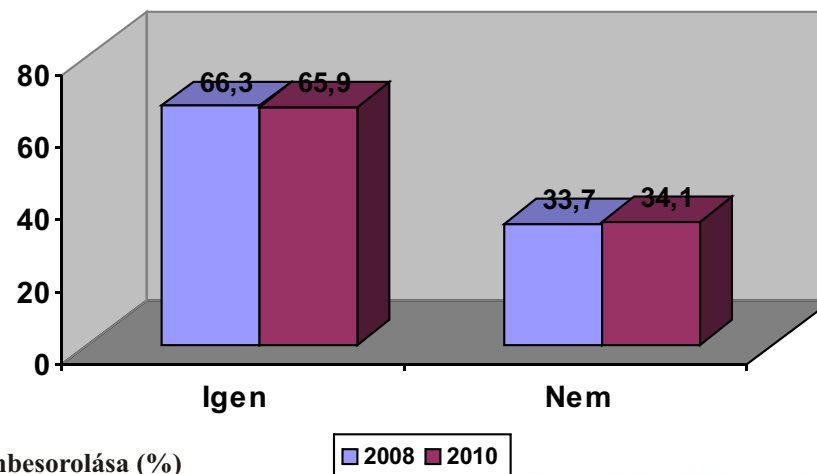
# ÉLETMINŐSÉG 2008-2010 NYÍREGYHÁZA



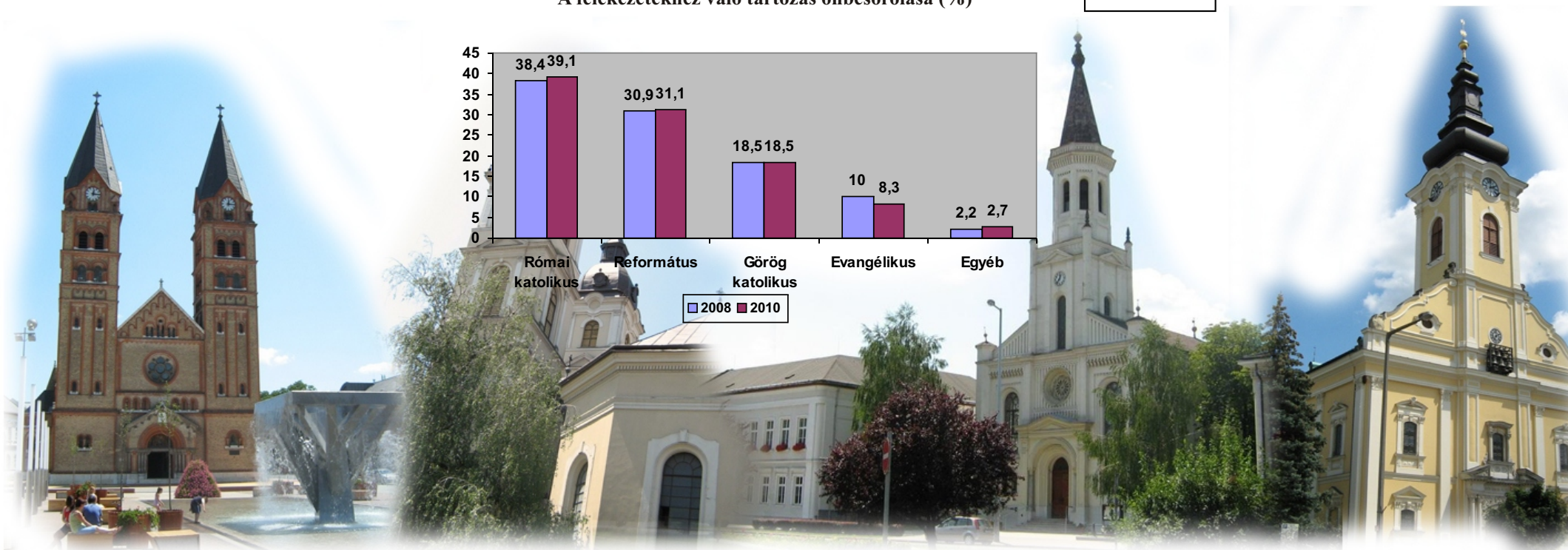
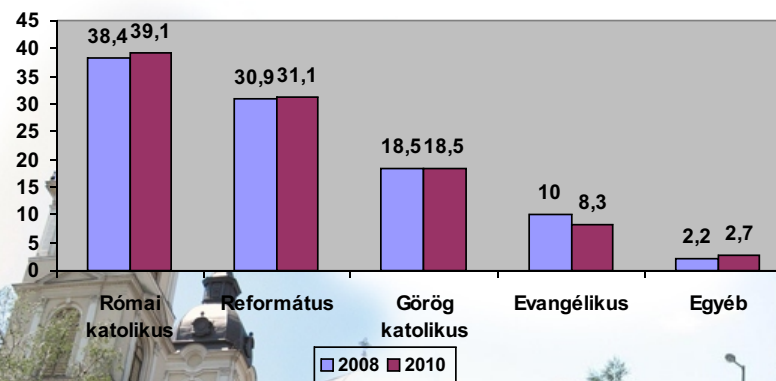
A vallásosság önjellemzése (%)



Valamelyik egyházhoz tartozónak tekinti-e magát? (%)



A felekezetekhez való tartozás önbesorolása (%)



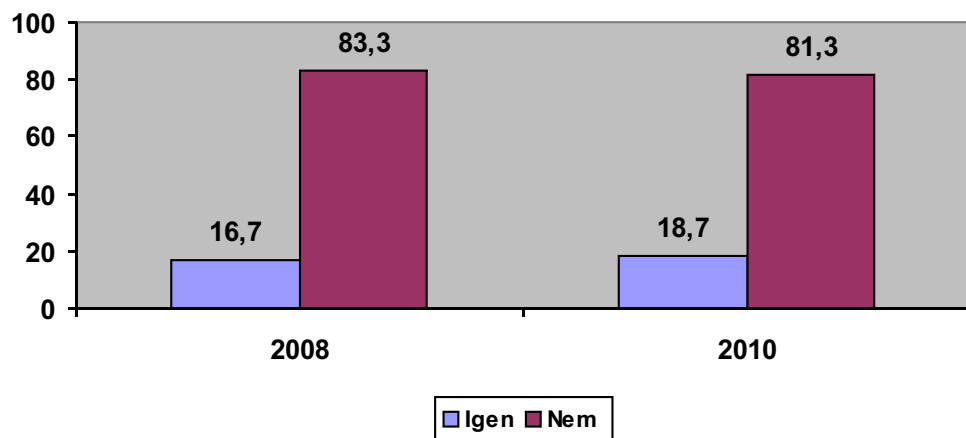




# ÉLETMINŐSÉG 2008-2010 NYÍREGYHÁZA



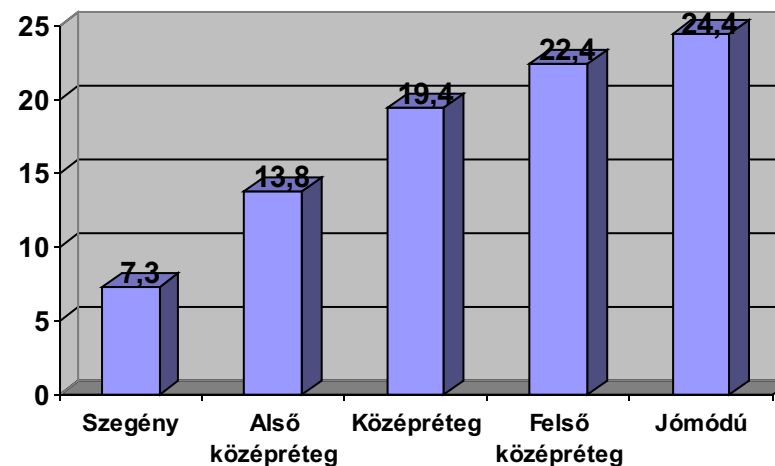
Valamilyen típusú nyelvvizsgálóval rendelkezők aránya (%)



A nyelvek közül első helyen az angol, második helyen a német szerepel, 2008-hoz képest a harmadik helyre zárkózott fel az eszperantó (valószínűleg a felsőoktatásban előírt nyelvvizsga követelmény eredményeképpen) tőlük jelentősen elmaradva, de negyedik helyen az orosz. A nyelvvizsgálóval rendelkezők döntő többsége (2010-ben már közel 60 %) középfokú vizsgával, kisebb része alacsony fokú vizsgával, legkisebb arányban pedig alacsony fokú vizsgával rendelkezik. Az egyes társadalmi csoportok között ebben a tekintetben is jelentős eltérések figyelhetők meg.



A nyelvvizsgálóval rendelkezők aránya az egyes társadalmi csoportokban



A nyelvvizsgálóval rendelkezők saját megítélése szerint azonban nem mindenki tudja valóban használni a tanult nyelvet, illetve igen eltérő szinteken.

A tanult nyelv használatának szintje, a megkérdezettek önbesorolása alapján (%)

